

中国科学院“十一·五”教育信息化项目

# 学位管理系统 使用说明

“十一·五”教育信息化项目组

二〇一二年十月



## 目 录

1	系统介绍.....	- 1 -
2	系统结构.....	- 1 -
2.1	学位管理系统总流程.....	- 1 -
2.1.1	学位评审批次.....	- 1 -
2.1.2	开通学生填报.....	- 1 -
2.1.3	学生信息确认.....	- 1 -
2.1.4	学生信息审核.....	- 2 -
2.1.5	学位初审.....	- 2 -
2.1.6	学位信息上报.....	- 2 -
2.1.7	学位信息核查.....	- 2 -
2.1.8	学科群分会评审.....	- 2 -
2.1.9	学位终审.....	- 3 -
2.1.10	学位终审数据管理.....	- 3 -
2.1.11	学位管理系统总流程图.....	- 3 -
2.2	学位管理系统与门户集成登录.....	- 3 -
2.2.1	学位管理系统用户权限开放.....	- 3 -
2.2.2	学位管理系统新登录网址.....	- 4 -
2.2.3	从门户进入学位管理系统.....	- 4 -
2.2.4	切换学位管理系统角色.....	- 4 -
2.3	数据同步规则.....	- 4 -
2.4	学生填报功能菜单.....	- 5 -
2.5	培养单位管理功能菜单.....	- 6 -
2.6	学位初审功能菜单.....	- 6 -
2.7	学位管理员功能菜单.....	- 7 -
2.8	学位评定委员会委员功能菜单.....	- 7 -
3	系统具体功能.....	- 8 -
3.1	学生用户.....	- 8 -
3.1.1	学生信息填报.....	- 8 -
3.1.2	学生基本信息引入.....	- 8 -
3.1.3	学生培养环节信息引入.....	- 8 -
3.1.4	学生课程学习信息引入.....	- 9 -
3.1.5	学生信息确认.....	- 9 -
3.1.6	需要重新修改.....	- 9 -



3.2	培养单位用户 .....	- 9 -
3.2.1	选择申请学位的学生 .....	- 9 -
3.2.2	申请学位学生 .....	- 10 -
3.2.3	学位初审管理 .....	- 11 -
3.2.4	数据上报 .....	- 12 -
3.3	学位管理系统管理员 .....	- 13 -
3.3.1	培养单位管理 .....	- 13 -
3.3.2	学科群与学科、专业对应管理 .....	- 13 -
3.3.3	学位终审相关表格 .....	- 14 -
3.4	学科群分会委员 .....	- 14 -
3.5	校学位评定委员会委员 .....	- 15 -
4	系统使用注意事项 .....	- 15 -
4.1	学生无法进入学位管理系统 .....	- 15 -
4.2	导师信息不全或没有导师信息 .....	- 16 -
4.3	课程信息从哪里修改 .....	- 16 -
4.4	学生电子照片上传要求 .....	- 16 -
4.5	考生号问题 .....	- 16 -
4.6	培养单位找不到管理的学生 .....	- 17 -

# 1 系统介绍

中国科学院大学（以下简称国科大）学位管理系统是由国科大学位办公室和国科大信息与网络中心合作开发的，是用于培养单位学位信息管理及学位信息报送，满足各级学位评定委员会学位授予审核工作的需要及向国务院学位办上报学位信息的一套综合性的信息管理系统。

本系统针对不同用户开通不同权限。通过对本系统的使用，各培养单位可以实现对本单位所有学生学位信息的管理，及时发现和更正学位信息中的错误，学位信息报送及学位授予审核工作将变得更加方便快捷，准确无误。

本操作手册主要详细介绍系统各部分操作使用方法，力求通俗易懂，通过对本手册的学习，可以迅速掌握系统操作使用方法。

# 2 系统结构

学位管理系统有 7 个模块组成，每个模块对应一个用户角色，学生模块，培养单位模块、学位初审模块、学位管理员模块、学科群分会模块、学位终审会议模块。学生模块、培养单位模块、学位管理员模块提供了信息报送、信息管理、表格下载等功能。学位初审模块、学科群分会模块、学位终审会议模块提供了信息审核功能。

## 2.1 学位管理系统总流程

### 2.1.1 学位评审批次

学位评审批次，由国科大学位管理系统管理员统一管理，一次开通一个学位申请批次，当前一个评审批次完成后，开通下一个评审批次。

### 2.1.2 开通学生填报

开通学生填报，在开通学位评审批次后，由培养单位教育管理干部在“全部学生列表”选择开通，学生信息会在学位管理系统的“申请学位学生”中显示，表示这些是要提交本单位学位评定委员会学位审核的学生。

### 2.1.3 学生信息确认

学生信息确认，由学生完成，培养单位也可代理管理。学生信息填报完成后，点击信息确认，信息会封存，学生没有修改权限，培养单位还可以修改或放开学

生修改权限。

### **2.1.4 学生信息审核**

学生信息审核，学生信息确认完成后，培养单位可以点击学生姓名，查看学生信息，信息完整无误后点击信息审核，该信息学生号会以红色标识，表示信息审核完成。如果在审核的过程中发现学生信息需要学生重新填写，可以去掉学生信息的信息确认，让学生重新来填写。

### **2.1.5 学位初审**

学位初审，学生信息审核完成后，培育单位可以在学位管理系统管理初审委员信息，进行网上学位初审，记录学位初审信息，填写学位初审结果，包括学位初审通过、未通过及缓议人员，对于缓议人员，需在系统填写缓议决议。

填报学生学位初审结果后，培养单位可在系统内下载“表决授予学位名单”，核实无误后，需经学位评定委员会主席签字、加盖学位评定委员会公章，作为《学位授予审核报告书》附件上报至国科大学位办。

### **2.1.6 学位信息上报**

学位信息上报，学位初审完成后，培育单位可以点击信息上报，在“申请学位学生”列表的学生都将上报（包括学位初审国通、未通过及缓议人员），未提交培养单位学位初审的学生，请不要选择在“申请学位学生”列表中，以免发生上报信息错误的现象。

培养单位用户学位信息上报成功后，可以在“终审审核”里对已上报的信息进行复核，培育单位用户没有修改信息的权限。如信息有误，需联系国科大学位办重新开放上报权限。

### **2.1.7 学位信息核查**

学位信息核查，培育单位信息上报完成后，国科大学位办及学科群分会秘书处对上报数据进行核查，如有问题，由国科大学位办开放上报权限并反馈至培养单位进行修改，重新上报。

### **2.1.8 学科群分会评审**

学科群分会评审，学科群分会秘书处对上报信息进行复核后，通知学科群分会委员登陆学位系统，审阅学位申请人学位信息，组织学科群分会评审，记录评

审信息。

## 2.1.9 学位终审

学位终审，学科群分会学位审核结束后，学位办汇总学位审核结果，组织学位终审，记录评审信息。

## 2.1.10 学位终审数据管理

学位终审数据管理，学位终审结束后，国科大学位办可以对授予的学生数据证书编号，生成学位授予通知、公告，上报学位授予数据等。

## 2.1.11 学位管理系统总流程图

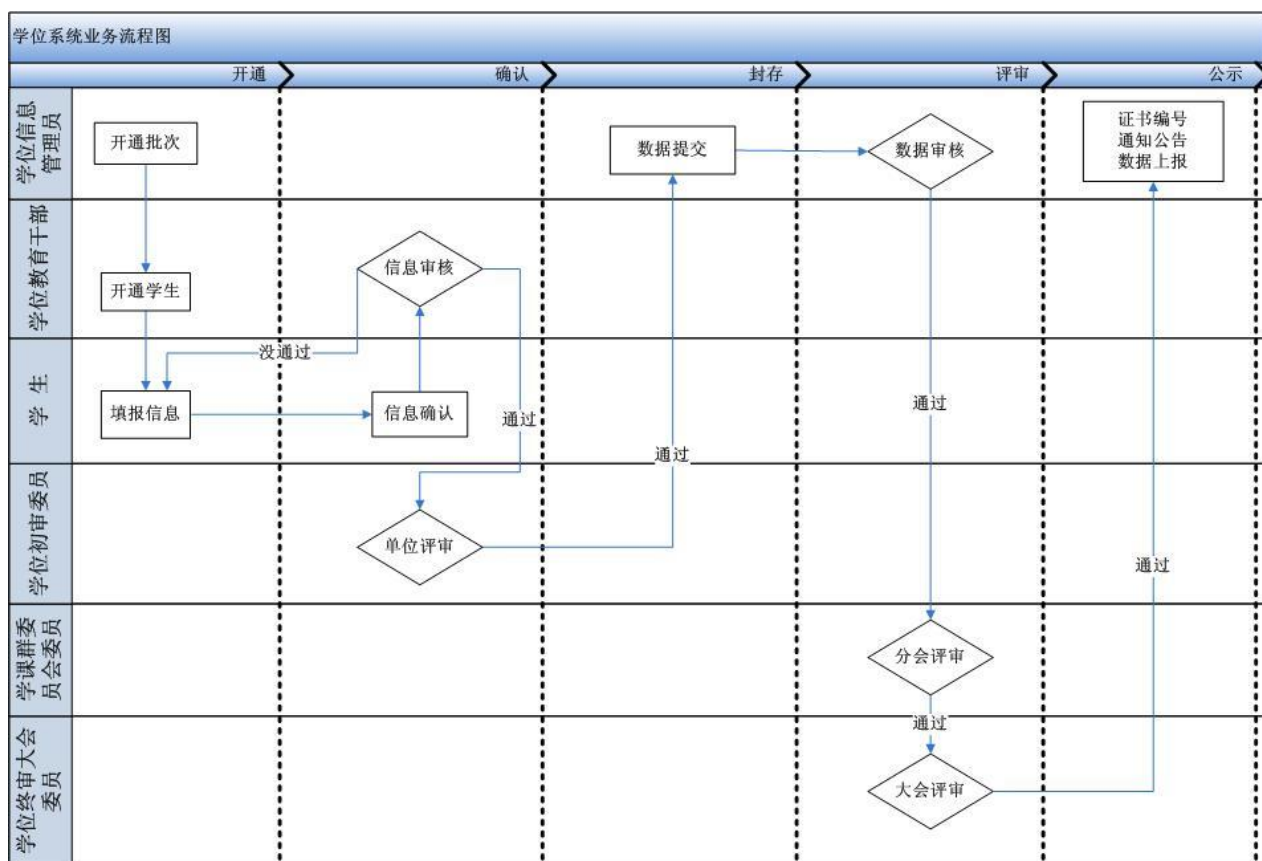


图 1：学位管理系统总流程图

## 2.2 学位管理系统与门户集成登录

### 2.2.1 学位管理系统用户权限开放

学位管理系统完成了与门户系统集成，用户权限开放或新用户注册需要国科大学位办认证，统一管理开放权限。

学生用户，默认具有学位管理系统学生权限，培养单位用户开通该学生即可登录学位管理系统。

培养单位用户，需要向国科大学位办申请需要权限，统一备案开通。

### 2.2.2 学位管理系统新登录网址

网址：<http://www2.gucas.ac.cn/>

或网址：<http://www.ucas.ac.cn> “快速通道”选择用户登录。

### 2.2.3 从门户进入学位管理系统

登录门户后点击左上角的“学位管理”链接进入学位管理系统，见图 2：



图 2：学位管理系统示意图

### 2.2.4 切换学位管理系统角色

学位管理系统与其系统一样，统一有右上角“更多”来切换角色，见图 3：



图 3：角色切换图

## 2.3 数据同步规则

学位管理系统数据与学籍管理系统、教务管理系统、培养管理系统数据已联通，信息修改需要在相应系统修改，数据同步提供了 3 种方式。

#### 一、自动同步

学位管理系统根据相关系统提供的数据接口，每天 22 点学位信息会自动引入相关系统近 3 天信息有变动的信息。

#### 二、登录同步

学生登录学位管理系统时，学位信息会自动重新引入相关系统的信息，没有时间限制。

#### 三、手动同步

学位信息页面有“同步数据”按钮，可以手动引入相关系统信息，没有时间限制。

#### 四、 停止同步

学生信息“审核”以后，学位信息不再从相关系统引入，以上 3 种同步方式失效。

## 2.4 学生填报功能菜单

学生填报功能，学生“个人情况”、“导师信息”、“学习信息”中只读信息与学籍管理系统数据联通，“主要简历”、“必修环节”、“发表论文”、“出版专著”、“科研奖励”、“获得专利”、“学位论文”、“论文评阅”、“论文答辩”与培养系统联通，“课程信息”与教务系统联通，信息修改请到相关信息引入系统维护。除只读信息外的学位信息需在学位管理系统填写。见图 4：

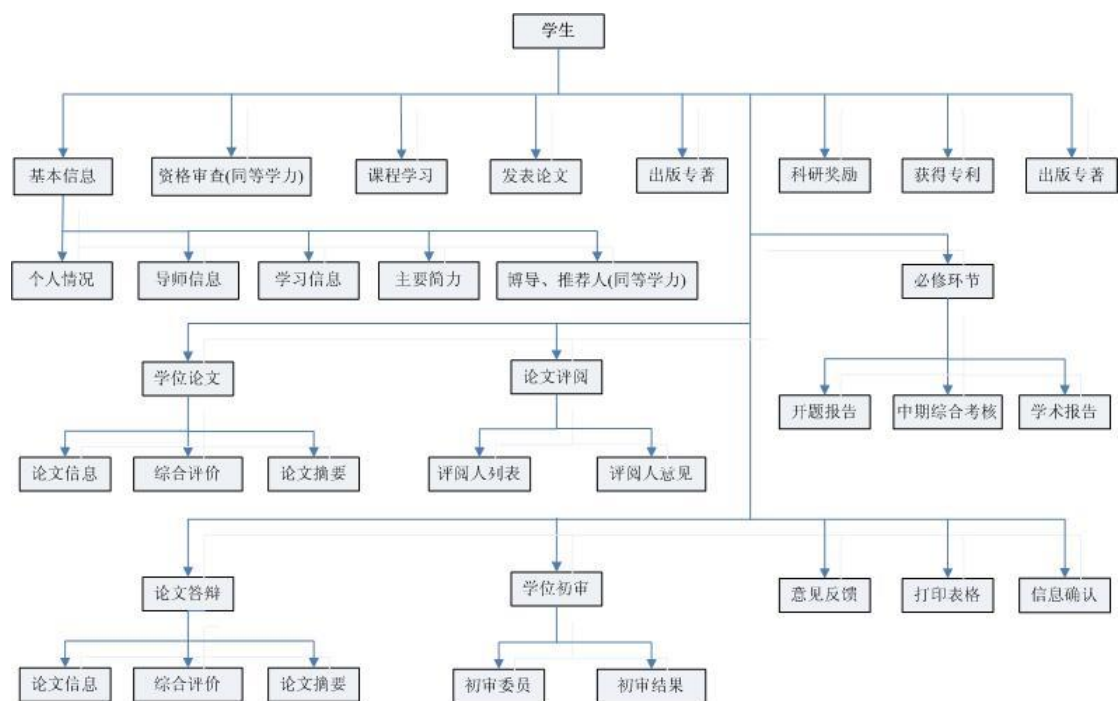


图 5：学生填报功能菜单图



## 2.5 培养单位管理功能菜单

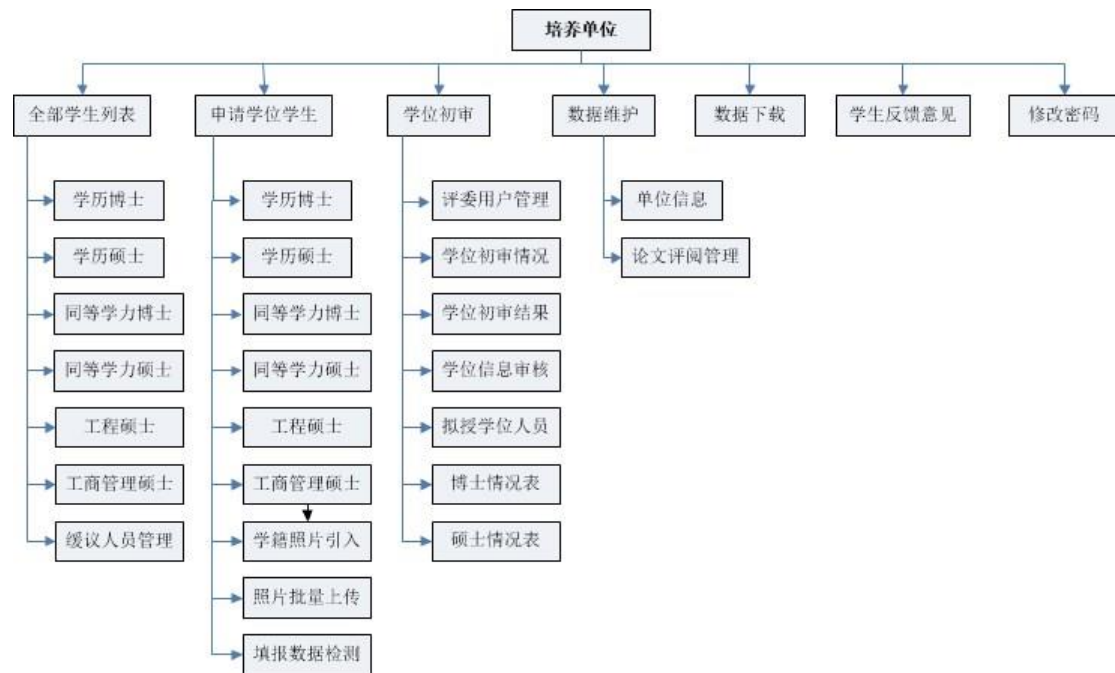


图 5：培育单位管理功能菜单图

## 2.6 学位初审功能菜单

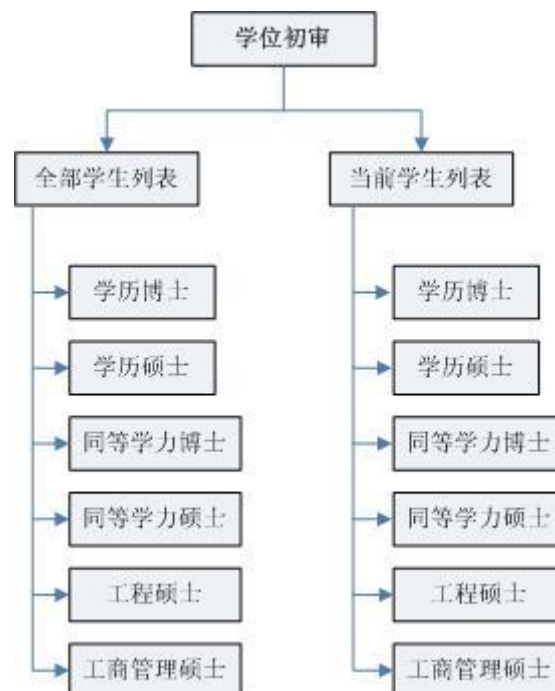


图 6：学位初审功能菜单图

## 2.7 学位管理员功能菜单

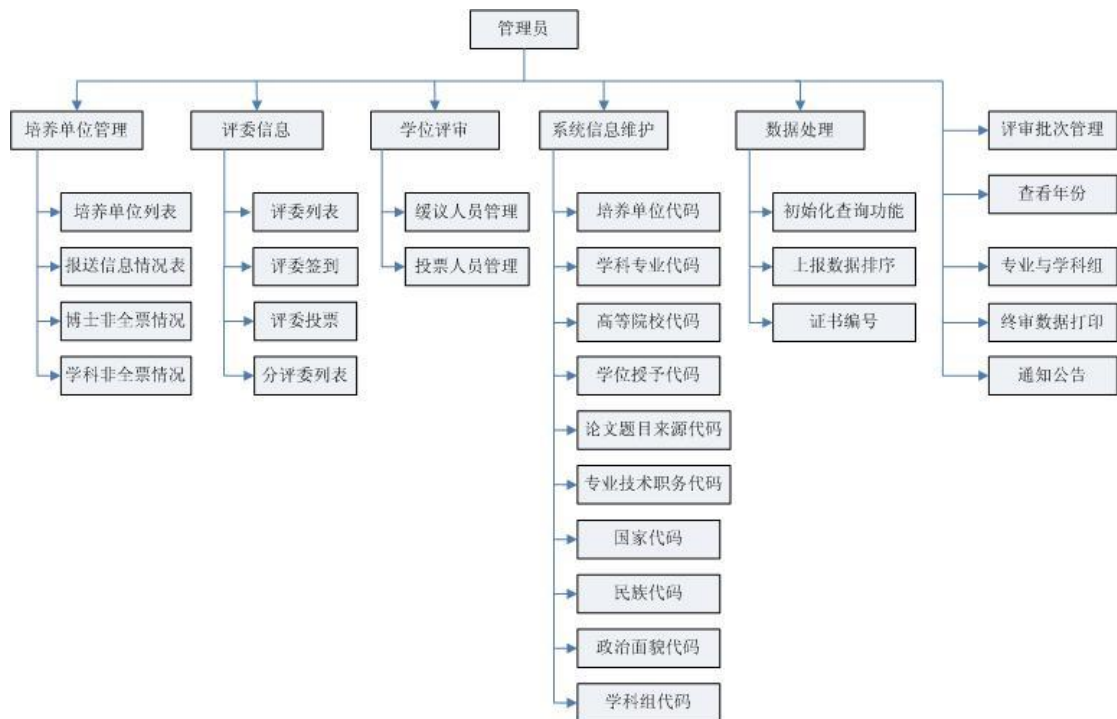


图 7：学位管理员功能菜单图

## 2.8 学位评定委员会委员功能菜单

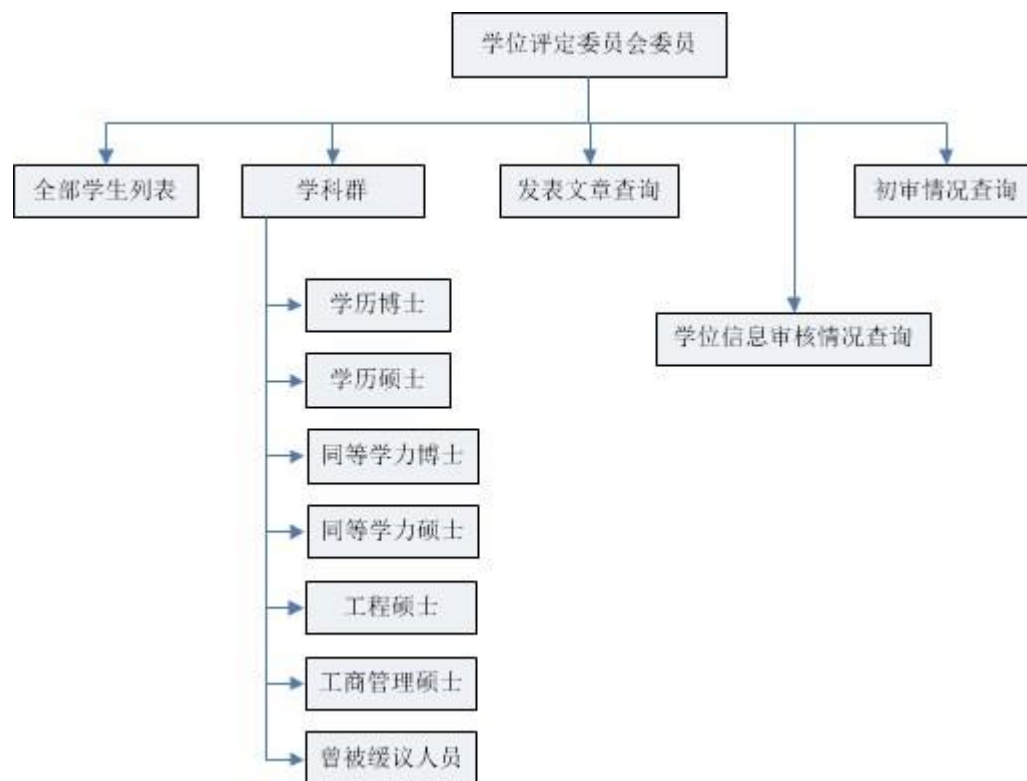


图 8：2.7 学位委员会委员功能菜单图

## 3 系统具体功能

### 3.1 学生用户

#### 3.1.1 学生信息填报

培养单位开通学生申报后，学生登录系统后进入学生信息页面，学生学位申报信息与相关系统进行信息同步，学生按照菜单导航栏逐项审核即可，填报“必填项”，系统会给以适当的提示，具体的填报要求，请仔细察看菜单导航栏下面“填报说明”。

学生填报图，见图 9：

UCAS 学位管理 2013冬季 学位信息申报

学号	姓名	专业	申请学位级别
20118008743053	高维明	创新管理	博士

**个人情况** 只读信息来自学籍管理系统，如若修改请到学籍管理系统维护信息。 同步数据

学生学号: 20118008743053 考生号: 800011108700067

姓名: 高维明 性别: 男

姓名拼音:  注：姓在前名在后，来华留学生填写护照上的英文姓名，中间不要加空格或其它符号。

出生日期: 1975 年 7 月 21 日 国家和地区:

民族: 01汉族 政治面貌: 01中国共产党党员

身份证件类型:  身份证件号:

攻读本学位前户口所在省市:

前置最高学位:  前置最高学位

前置学位一级学科:

获前置学位年月:  年  月 前置学位授予单位:

就业单位类别:  毕业去向:

就业单位省市:  工作性质:

上传数码相片  
参加京区统一采集的照片  
由研究生院统一上传

保存

图 9：学生信息填报图

#### 3.1.2 学生基本信息引入

学生“个人情况”、“导师信息”、“学习信息”只读信息从学籍系统引入，“主要简历”从培养系统引入，请注意审核，如信息有误需反馈至培养单位教育管理部门在学籍系统维护。非只读信息在学位管理系统填写。

#### 3.1.3 学生培养环节信息引入

学生“主要简历”、“必修环节”、“发表论文”、“出版专著”、“科研奖励”、“获

得专利”、“学位论文”、“论文评阅”、“论文答辩”信息，均引自培养系统，信息修改需在培养系统维护。

### 3.1.4 学生课程学习信息引入

学生“课程信息”来自教务管理系统，由培养单位教育管理部门负责维护。

### 3.1.5 学生信息确认

学生完成信息填报后，需要做“信息确认”封存数据，系统会对关键信息进行校验，如信息不完整，将会提示“信息确认”不成功。“信息确认”后数据学生不能修改，信息确认图，见图 10：

基本 信息	请您审核以下栏目，可能信息不全或没有填写，必要的话请您完成这些信息，再确认信息。
课 程 学 习	
必修 环节	[基本信息]->[学习信息]*必填
发表 论文	[基本信息]->[主要简历]*必填
出版 专著	[必修环节]->[开题报告]
科研 奖励	[必修环节]->[中期综合考核]
获得 专利	[必修环节]->[学术报告及社会实践]
学 位 论 文	[发表论文]
论 文 评 阅	[出版专著]
论 文 答 辩	[科研奖励]
论文网上提交	[获得专利]
学 位 初 审	[学位论文]->[论文信息]*必填
打印 表格	[学位论文]->[综合评价]*必填
信 息 确 认	[学位论文]->[论文摘要]*必填
信 息 审 核	[论文网上提交]*涉密人员不要提交
填 报 说 明	[论文评阅]->[评阅人列表]*必填
	[论文评阅]->[评阅人意见]*必填
	[论文答辩]->[委员列表]*必填
	[论文答辩]->[答辩意见]*必填
	请您填写完整上面的必填项，再做信息确认！

图 10：信息确认图

### 3.1.6 需要重新修改

在“信息确认”后（点击“信息确认”有信息提示），如发现信息错误，可联系本单位教育管理部门再开通填报功能。

## 3.2 培养单位用户

### 3.2.1 选择申请学位的学生

培养单位用户登录系统后点击“全部学生列表”，可以按姓名、学号、专业、入学时间、导师姓名来查询学生，在信息列表“申请学位”打勾保存即可。

查询条件“未授予学位”下拉框可变更为“全部”或“已授予学位”选项，更改学生的查询范围。



全部学生列表，见图 11：

UCAS 学位管理 2013冬季 学位信息申报

学位管理 学位初审 终审审核 政策法规 业务流程 使用说明

全部学生列表

中国科学院大学直属院系

姓名  学号  按专业  入学时间  按导师姓名  未授予学位  查询

**学生列表** (注：学号或申请号为红色的是信息已审核的学生！)

共 2803 条学生信息 当前页数2 总页数141 第一页 上一页 下一页 最后一页

学号	姓名	性别	专业	申请学位级别	入学时间	答辩时间	导师姓名	申请学位
200918008801011	姚建军	男	科学技术哲学	博士	2009/9/1		叶中华	<input type="checkbox"/>
200918008801013	张举	男	科学技术哲学	博士	2009/9/1		胡志强	<input type="checkbox"/>
201018008801001	赖先进	男	科学技术哲学	博士	2010/9/1			<input type="checkbox"/>
201018008801002	李丕征	男	科学技术哲学	博士				<input type="checkbox"/>
201018008801003	林祥磊	男	科学技术哲学	博士				<input type="checkbox"/>
201018008801004	刘红	女	科学技术哲学	博士	2010/9/1			<input type="checkbox"/>
201018008801005	刘红萍	女	科学技术哲学	博士				<input type="checkbox"/>
201018008801006	路卫华	男	科学技术哲学	博士				<input type="checkbox"/>
201018008801007	吕科伟	男	科学技术哲学	博士	2010/9/1			<input type="checkbox"/>
201018008801008	孟徽	男	科学技术哲学	博士	2010/9/1			<input type="checkbox"/>
201018008801009	王会凤	女	科学技术哲学	博士	2010/9/1			<input type="checkbox"/>
201018008801010	王娟	女	科学技术哲学	博士				<input type="checkbox"/>
201018008801011	王谋勇	男	科学技术哲学	博士	2010/9/1			<input type="checkbox"/>
201018008801012	张彬	男	科学技术哲学	博士				<input type="checkbox"/>
201018008801013	张涛	男	科学技术哲学	博士	2010/9/1			<input type="checkbox"/>
201118008801001	蔡圆圆	女	科学技术哲学	博士	2011/9/1			<input type="checkbox"/>
201118008801002	陈庆华	女	科学技术哲学	博士	2011/9/1			<input type="checkbox"/>

©2012 中国科学院大学 版权所有 地址：北京市石景山区玉泉路19号（甲） 邮编：100049 京ICP备05002800号

图 11：当前学生列表图

### 3.2.2 申请学位学生

“申请学位学生”列表中的全部学生是提交至本单位学位初审的学生，其信息需上报至国科大学位办。

状态说明，“已确认”栏内已划“√”，表示学生已信息审核，不能再修改信息；“已审核”栏内已划“√”，表示培养单位已信息审核，不能再修改信息，但初审信息可以维护。

申请学生列表，见图 11：

**UCAS 学位管理** 2013冬季 学位信息申报

**学位管理** **学位初审** **终审审核** 政策法规 业务流程 使用说明

中国科学院大学直属院系

姓名  学号  按专业  入学时间  按导师姓名

**学生列表** 2013冬季 (注: 学号或申请号为红色的是信息已审核的学生!)

共 1 条学生信息 当前页数1 总页数1

已确认	已审核	学号	姓名	性别	专业	申请学位级别	入学时间	答辩时间	导师姓名	提交到学位初审
<input type="checkbox"/>	<input type="checkbox"/>	200926008107007	徐洪勃	男	理论物理	硕士	2009/9/1		乔从丰	<input checked="" type="checkbox"/>

左侧菜单:

- 全部学生列表
- 申请学位学生
- 全部学生
- 学历博士
- 学历硕士
- 同等学力博士
- 同等学力硕士
- 专业学位硕士
- 学籍照片引入
- 照片批量上传
- 填报数据检测
- 学位初审
- 数据维护
- 学位数据统计
- 科研成果要求上传
- 学位数据下载
- VEP程序下载
- 学生反馈意见
- 使用说明

图 12: 申请学生列表图

### 3.2.3 学位初审管理

学位初审管理，提供了评委用户管理、初审信息管理及下载学位授予相关工作表格等功能模块管理。

“学位初审情况”提供了学位初审结果记录情况，填写完成后可以下载“学位审核情况报告书”。

“表决授予学位名单”，填写完学生初审结果后可以下载“表决授予学位名单”。

学位初审，见图 13:



## UCAS 学位管理

2013冬季 学位信息申报

学位管理	学位初审	终审审核	政策规章	业务流程	使用说明
<ul style="list-style-type: none"> <li>全部学生列表</li> <li>申请学位学生</li> <li>学位初审</li> <li>评委用户管理</li> <li>评委用户签到</li> <li>评委用户恢复</li> <li>学位初审情况</li> <li>学位初审结果</li> <li>学位信息审核</li> <li>表决授予学位名单</li> <li>博士情况表</li> <li>硕士情况表</li> <li>数据维护</li> <li>学位数据统计</li> <li>科研成果要求上传</li> <li>学位数据下载</li> <li>VFP程序下载</li> <li>学生反馈意见</li> <li>使用说明</li> </ul>		<p>下载表决授予学位人员名单说明：</p> <ol style="list-style-type: none"> <li>“表决授予学位名单”包括学位初审通过、未通过人员。</li> <li>缓议人员请填写在“学位审核报告书”中的“学位评定委员会缓议人员汇总表”内。</li> <li>初审信息维护后才有下载数据，请注意审核。</li> </ol> <p>博士通过人数:0 人，硕士通过人数:0 人，不通过人数:0 人</p> <p>下载 “表决授予学位人员名单”</p>			

图 13：学位初审图

### 3.2.4 数据上报

数据上报，培养单位对本单位学位信息审核无误后，可以进行“数据上报”，系统会对关键信息进行校验，校验成功，才允许上报，上报成功后所有信息将不能修改。

数据上报，见图：14：

学位管理	学位初审	终审审核	政策规章	业务流程	使用说明
<ul style="list-style-type: none"> <li>全部学生列表</li> <li>申请学位学生</li> <li>学位初审</li> <li>数据维护</li> <li>数据上报</li> <li>学位数据统计</li> <li>科研成果要求上传</li> <li>学位数据下载</li> <li>VFP程序下载</li> <li>学生反馈意见</li> <li>使用说明</li> </ul>		<p>数据上报注意事项：</p> <ol style="list-style-type: none"> <li>数据上报后，所有申报的学生数据不能修改。</li> <li>上报数据应包括学位初审通过、未通过及缓议人员。</li> <li>上报后如发现确实需要修改的数据，请联系研究生院学位办开通上报功能。</li> </ol> <p>审核完毕上报数据</p>			

图 14：数据上报图

## 3.3 学位管理系统管理员

### 3.3.1 培养单位管理

学位管理系统管理员进入系统后显示的是当前培养单位上报数据情况，可以对培养单位上报进行管理。

培养单位用户管理，见图：15

学位管理

学位终审

政策法规

业务流程

使用说明

培养单位管理

培养单位列表

培养单位统计表

报送信息情况表

博士非全票情况

学科非全票情况

全部非全票情况

学位类别分类

学科群分类情况

没有论文的学生

没有照片的学生

拟报学科分布

拟报按门类统计

拟报超期查询

上报数据检测

评审批次管理

查看年份

专业与分委员会

学位分会秘书

评审信息

单位名称

单位代码

查询

培养单位列表

共 122 条培养单位信息 上报 115 个培养单位 共 7643 人 当前页数1 总页数7 下一页 最后一页

序号	单位名称	单位代码	上报人数	联系人	联系电话
1	数学与系统科学研究院 (已上报)	80002	117	邵欣	
2	武汉岩土力学研究所 (已上报)	80005	42	唐文生	
3	力学研究所 (已上报)	80007	71	王健	
4	物理研究所 (已上报)	80008	118	姜宇航	
5	高能物理研究所 (已上报)	80009	85	徐跃	
6	声学研究所 (已上报)	80010	84	张云鹏	
7	理论物理研究所 (已上报)	80012	18	王丽	
8	上海应用物理研究所 (已上报)	80014	75	叶惠芳	
9	等离子体物理研究所	80015	0	常昱红	
10	固体物理研究所	80016	0	李家明	
11	近代物理研究所 (已上报)	80017	45	曹殿亮	
12	国家天文台南京天文光学技术研究所 (已上报)	80018	17	王岗	
13	国家天文台长春人造卫星观测站 (已上报)	80019	2	樊菲	
14	武汉物理与数学研究所 (已上报)	80020	32	李肖	
15	紫金山天文台 (已上报)	80021	13	金璐	
16	上海天文台 (已上报)	80022	20	王慧	
17	云南天文台 (已上报)	80023	28	赵秋	
18	国家授时中心 (已上报)	80024	37	张正	
19	国家天文台 (已上报)	80025	31	杜红荣	
20	声学研究所东海研究站 (已上报)	80026	7	刘晓筠	

停止上报

继续上报

图 15：培养单位用户管理图

### 3.3.2 学科群与学科、专业对应管理

学科群与学科、专业对应管理，见图 16：



学位管理

学位终审

政策规章

业务流程

使用说明

培养单位管理

上报数据检测

评审批次管理

查看年份

专业与分委员会

学位分会秘书

评委信息

学位评审

系统信息维护

学位数据统计

数据处理

终审数据用表

邮件和短信

通知公告

Word生成数据

导师数据匹配

一级学科名称

专业代码

查询

专业与分委员会

共 179 个专业

当前页数1

总页数9

下一页

最后一页

显示全部

序号	所属学科门类	所属一级学科	专业名称	专业代码	分委员会
1	哲学	哲学	科学技术哲学	010108	人文与社会科学分会
2	经济学	理论经济学	人口、资源与环境经济学	020106	管理科学分会
3	经济学	应用经济学	金融学（含：保险学）	020204	管理科学分会
4	法学	法学	民商法学（含：劳动法学、社会保障法学）	030105	人文与社会科学分会
5	教育学	心理学	基础心理学	040201	人文与社会科学分会
6	教育学	心理学	发展与教育心理学	040202	人文与社会科学分会
7	教育学	心理学	应用心理学	040203	人文与社会科学分会
8	教育学	心理学	医学心理学	040220	人文与社会科学分会
9	教育学	心理学	认知神经科学	040221	人文与社会科学分会
10	教育学	心理学	行为遗传学	040222	人文与社会科学分会
11	教育学	心理学	生物心理学	040223	人文与社会科学分会
12	文学	外国语言文学	外国语言学及应用语言学	050211	人文与社会科学分会
13	文学	新闻传播学	传播学	050302	人文与社会科学分会
14	理学	数学	基础数学	070101	数学与系统科学分会
15	理学	数学	计算数学	070102	数学与系统科学分会
16	理学	数学	概率论与数理统计	070103	数学与系统科学分会
17	理学	数学	应用数学	070104	数学与系统科学分会
18	理学	数学	运筹学与控制论	070105	数学与系统科学分会
19	理学	数学	保险与精算	070120	数学与系统科学分会

图 16: 学科群与学科管理图

### 3.3.3 学位终审相关表格

学位终审相关表格，见图 17:

学位管理		学位终审	政策规章		业务流程	使用说明
培养单位管理			2012夏季学位评审会议			
上报数据检测			一、学位评审材料用表			
评审批次管理			拟授予学位人员名单			
查看年份			汇总分会拟授予学位按培养单位统计结果			
专业与分委员会			二、学位终审用表			
学位分会秘书			汇总分会非全票人员统计结果			
评委信息			汇总分会缓议人员统计结果			
学位评审			汇总分会授予学位按培养单位统计结果			
系统信息维护			授予学位表决票			
学位数据统计			三、学位终审结果用表			
数据处理			博士授予学位表决结果			
终审数据用表			硕士授予学位表决结果			
邮件和短信			博士硕士学位授予通知			
通知公告			博士硕士公告表			
Word生成数据						
导师数据匹配						

图 17: 学位大会报表图

### 3.4 学科群分会委员

学科群分会委员，见图 18:

当前学生

评审学生列表

全部学生

学历博士

学历硕士

同等学力博士

同等学力硕士

工程硕士

工商管理硕士

科研成果要求

遥感应用研究所

姓名

学号

按专业

入学时间

按导师姓名

查询

学生列表

共 77 条 学生信息

当前页数1

总页数4

下一页

最后一页

序号	学号	姓名	性别	专业	申请学位级别	入学时间	答辩时间	导师姓名
1	200618007010029	傅倩燕	女	地图学与地理信息系统	博士	2006/9/1	2012/5/30	余清
2	200718007010030	宋子辉	男	地图学与地理信息系统	博士	2007/9/1	2011/5/28	杨崇俊
3	200818007010038	贾传福	男	地图学与地理信息系统	博士	2008/9/1	2012/5/28	柳钦火
4	200818007010042	严俊霞	女	地图学与地理信息系统	博士	2008/9/1	2012/5/27	陈良富
5	200818007010047	易雄鹰	男	地图学与地理信息系统	博士	2008/9/1	2012/5/26	杨崇俊
6	200918007010006	沈少青	女	地图学与地理信息系统	博士	2009/3/1	2012/5/27	宫鹏
7	200918007010007	陶静	男	地图学与地理信息系统	博士	2009/3/1	2012/5/23	李紫薇
8	200918007010010	王钰渐	女	地图学与地理信息系统	博士	2009/3/1	2012/5/31	顾行发
9	200918007010015	常鹏飞	男	地图学与地理信息系统	博士	2009/9/1	2012/5/31	乔彦友
10	200918007010018	湛卓	男	地图学与地理信息系统	博士	2009/9/1	2012/5/26	杨崇俊
11	200918007010019	高志宏	男	地图学与地理信息系统	博士	2009/9/1	2012/5/27	邵芸
12	200918007010021	黄妮	女	地图学与地理信息系统	博士	2009/9/1	2012/5/26	牛铮
13	200918007010023	姬大彬	男	地图学与地理信息系统	博士	2009/9/1	2012/5/24	施建成
14	200918007010025	蒋祥明	男	地图学与地理信息系统	博士	2009/9/1	2012/5/25	崔伟宏
15	200918007010026	蒋哲	女	地图学与地理信息系统	博士	2009/9/1	2012/5/27	陈良富
16	200918007010028	刘瑞	男	地图学与地理信息系统	博士	2009/9/1	2012/5/24	王世新
17	200918007010029	孙菲菲	女	地图学与地理信息系统	博士	2009/9/1	2012/5/23	张增祥
18	200918007010030	孙韬	男	地图学与地理信息系统	博士	2009/9/1	2012/5/28	童庆禧
19	200918007010031	唐建智	男	地图学与地理信息系统	博士	2009/9/1	2012/5/26	杨崇俊
20	200918007010032	万文群	男	地图学与地理信息系统	博士	2009/9/1	2012/5/23	邸凯昌

图 18：学科群分会委员图

## 3.5 校学位评定委员会委员

校学位评定委员会委员，见图 19：

全部学生信息

数学与系统科学分会

物理科学分会

化学与化学工程分会

生命科学分会

地球科学分会

资源与环境分会

材料科学与光电技术分会

电子与通信工程分会

计算机与控制工程分会

管理科学分会

人文与社会科学分会

发表文章查询

培养单位科研成果要求

学位初审情况查询

学位信息审核情况查询

一级学科评估情况查询

学位数据审核

全部学生信息

序号姓名按分会评审结果按初审结果按学位级别按培养单位按学科专业

按照论文发表数查询：所有查询

共7643人其中科学学位6909人专业学位734人上报单位115个当前页数1总页数383

下一页最后一页

序号	姓名	性别	学位	拟授专业	培养单位	初审结果	分会评审结果	大会评审结果	投票总数	同意票数
1	蔡立	男	博士	基础数学	数学与系统科学研究院	全票	全票	授予	22	22
2	丁玉涛	男	博士	基础数学	数学与系统科学研究院	全票	全票	授予	22	22
3	凡石磊	男	博士	基础数学	数学与系统科学研究院	全票	全票	授予	22	22
4	李军	男	博士	基础数学	数学与系统科学研究院	全票	全票	授予	22	22
5	李伟	女	博士	基础数学	数学与系统科学研究院	全票	全票	授予	22	22
6	刘根强	男	博士	基础数学	数学与系统科学研究院	全票	全票	授予	22	22
7	慕思安	男	博士	基础数学	数学与系统科学研究院	全票	全票	授予	22	22
8	孙宜民	男	博士	基础数学	数学与系统科学研究院	全票	全票	授予	22	22
9	王超	男	博士	基础数学	数学与系统科学研究院	全票	全票	授予	22	22
10	吴小胜	男	博士	基础数学	数学与系统科学研究院	全票	全票	授予	22	22
11	顾晓琳	女	博士	基础数学	数学与系统科学研究院	全票	全票	授予	22	22
12	杨会军	男	博士	基础数学	数学与系统科学研究院	全票	全票	授予	22	22
13	李彬	男	博士	计算数学	数学与系统科学研究院	全票	全票	授予	22	22
14	常利利	男	博士	计算数学	数学与系统科学研究院	全票	全票	授予	22	22
15	陈冲	男	博士	计算数学	数学与系统科学研究院	全票	全票	授予	22	22
16	陈耀	男	博士	计算数学	数学与系统科学研究院	全票	全票	授予	22	22
17	成杰	男	博士	计算数学	数学与系统科学研究院	全票	全票	授予	22	22
18	何连花	女	博士	计算数学	数学与系统科学研究院	全票	全票	授予	22	22
19	黄记祖	男	博士	计算数学	数学与系统科学研究院	全票	全票	授予	22	22
20	黄健飞	男	博士	计算数学	数学与系统科学研究院	全票	全票	授予	22	22

图 19：终审大会委员图

## 4 系统使用注意事项

### 4.1 学生无法进入学位管理系统

学生进入学位管理系统需要满足以下三个条件。

- 一、 学生能够进入教育业务管理平台，能够在左上角看“学位管理”链接。
- 二、 培养单位已开通该学生申报学位权限。
- 三、 对于硕博连读生只能开通申请学位的类别。（注：硕博生在学位库有 博士和硕士两条记录，开通对应的一条即可。）

## 4.2 导师信息不全或没有导师信息

导师信息是从学籍管理系统引入，学位管理系统没有导师信息需要在学籍管理系统维护学生导师信息；导师信息不完整需要在教师系统维护。

## 4.3 课程信息从哪里修改

课程学习信息由“教务管理系统”引入。

- 一、 集中教学课程学习信息由国科大教务处负责维护。
- 二、 所级教务课程学习信息由培养单位教育管理部门负责维护。

## 4.4 学生电子照片上传要求

照片太大不能上传问题，图片要求（像素）：宽 150、高 210，大小：≤ 15K、格式：JPG，图片大小调整到要求大小，还是太大，一般是由于照片太高的像素造成的。

解决方法：用 windows 画图工具打开照片重新另存为 jpg 格式图片一般能解决。

## 4.5 考生号问题

- 一、 博士、硕士使用学籍电子注册中的考生号。
- 二、 同等学力博士可以不采集。
- 三、 同等学力硕士

高等学校教师或中等职业学校教师在职攻读硕士学位者填写被录取年份下发的在职人员攻读硕士学位入学考试全国联考 14 位成绩单编号。其他同等学力人员申请硕士学位者填写同等学力人员申请硕士学位外国语水平全国统一考试合格（证）编号。

- 四、 专业学位硕士，

有学历人员，填写学籍电子注册中的考生号。

无学历人员中

（1）临床医学硕士专业学位人员，填写同等学力人员申请硕士学位外国语水平全国统一考试合格（证）编号；



- (2) 软件工程领域工程硕士人员，填写入学考试的考生编号；
- (3) 其他同等学力人员申请硕士专业学位者，填写被录取年份下发的  
在职人员攻读硕士学位入学考试全国联考 14 位成绩单编号。

## 4.6 培养单位找不到管理的学生

培养单位用户进入学位管理系统后，“申请学位学生”没有学生需要在“全部学生列表”找到申请学位的学生打勾“保存”。

培养单位用户如在“全部学生列表”中找不到学生，可能是学生不在本单位，需与国科大学生处联系变更单位解决。